

**ПАСПОРТ ИЗДЕЛИЯ
РАЗБОРНОГО МЕТАЛЛИЧЕСКОГО
ШКАФА ШРМ-АК, ШРМ-АК/500,
ШРМ-АК/800**

Ы Й Д Р У Г Л У Ч Ш Е

Спасибо! Вы приобрели продукцию нашего предприятия, и мы надеемся, что данное изделие поможет в Вашей деятельности.

ПАСПОРТ ИЗДЕЛИЯ

Шкафы для одежды ШРМ - АК/500, ШРМ - АК, ШРМ - АК/800 (серии ШРМ)

1. Назначение:

Шкафы для одежды серии ШРМ предназначены для хранения одежды и личных вещей.

2. Технические характеристики:

Конструкция шкафов разборная из листовой холодной стали, толщина стали 0,7 мм. Шкафы оборудованы врезными замками «PaksLocks» (Германия). Полимерное покрытие Bihon (Франция).

Таб. Основные технические данные:

| Наименование | Габаритные размеры, мм | Габаритные размеры упаковки, мм | Масса нетто, кг | Масса брутто, кг |
|--------------|------------------------|---------------------------------|-----------------|------------------|
| ШРМ-АК/500 | 1860X600X500 | 1900x570x150 | 29 | 31 |
| ШРМ-АК | 1860X500X500 | 1900x570x150 | 31 | 33 |
| ШРМ-АК/800 | 1860X600X500 | 1900x570x150 | 41 | 43 |

3. Правила транспортировки и эксплуатации:

3.1. Шкафы эксплуатируются в офисных и подсобных помещениях.

3.2. Склады для хранения готовой продукции должны быть крытыми и проветриваемыми.

3.3. Продукция в таре должна храниться в местах, защищенных от нагрева, попадания на тару воды, загрязнений и химикатов.

3.4. Запрещается:

- Ударять шкафы друг о друга, о борта транспортного средства и другие твердые выступающие предметы.
- Наступать и наезжать на продукцию
- Мять, пробивать стенки вилами или боковыми захватами автопогрузчиков, другими острыми предметами.
- Перевозить продукцию в транспортных средствах, не приспособленных и не подготовленных для перевозок.

4. Гарантийные обязательства

4.1. Производитель гарантирует исправную работу шкафа при условии соблюдения пользователем п.3., а также правил по транспортировке, хранению и эксплуатации.

4.2. Срок гарантийного обслуживания шкафов 1 год со дня реализации.

4.3. При обнаружении дефектов производственного характера шкаф вместе с паспортом необходимо вернуть производителю для ремонта или замены.

4.4. Все претензии принимаются только при наличии паспорта с отметкой торгующей организации о дате продажи шкафа. При выходе из строя изделия по вине пользователя в случае несоблюдения п. 4 производитель производит ремонт за счет заказчика и только при наличии паспорта.

5. Комплектность поставки:

КОМПЛЕКТНОСТЬ ПОСТАВКИ ШРМ-АК, ШРМ-АК/500

1. Дно - 1 шт.

2. Боковая стенка правая - 1 шт.

3. Боковая стенка левая - 1 шт.

4. Стенка задняя - 1 шт.

5. Крыша - 1 шт.

6. Дверь правая - 1 шт.

7. Дверь левая - 1 шт.

8. Полка - 2 шт.

9. Перегородка - 1 шт.

10. Перекладина - 1 шт.

11. Ось нижняя - 2 шт.

12. Ось верхняя - 2 шт.
13. Заглушка перекладки – 2 шт.
14. Замок - 2 шт.
15. Саморез 4.5х13 - 12 шт.
16. Регулируемая опора – 4 шт.

КОМПЛЕКТНОСТЬ ПОСТАВКИ ШРМ-АК/800

1. Дно - 1 шт.
2. Боковая стенка правая - 1 шт.
3. Боковая стенка левая - 1 шт.
4. Стенка задняя правая - 1 шт.
5. Стенка задняя левая – 1 шт.
6. Крыша - 1 шт.
7. Дверь правая - 1 шт.
8. Дверь левая - 1 шт.
9. Полка - 2 шт.
10. Перегородка - 1 шт.
11. Перекладка - 1 шт.
12. Ось нижняя - 2 шт.
13. Ось верхняя - 2 шт.
14. Заглушка перекладки – 2 шт.
15. Замок - 2 шт.
16. Саморез 4.5х13 - 18 шт.
17. Регулируемая опора – 4 шт.

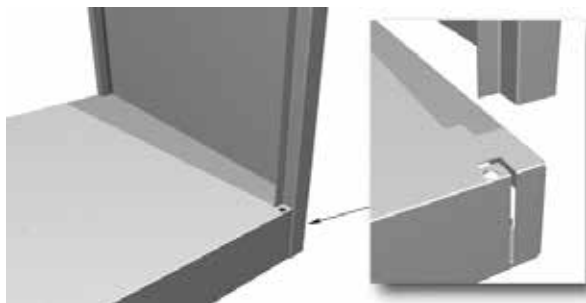
ИНСТРУКЦИЯ ПО СБОРКЕ

Последовательность сборки изделия

1. Установить регулируемые опоры , ввернув их в соответствующие отверстия в дне.



2. Установить дно на плоскую ровную горизонтальную поверхность. Установить правую боковую стенку, вставив ее в соответствующие пазы в дне.



3. Прикрепить боковую стенку к дну двумя саморезами.
4. Аналогичным образом установить левую боковую стенку.

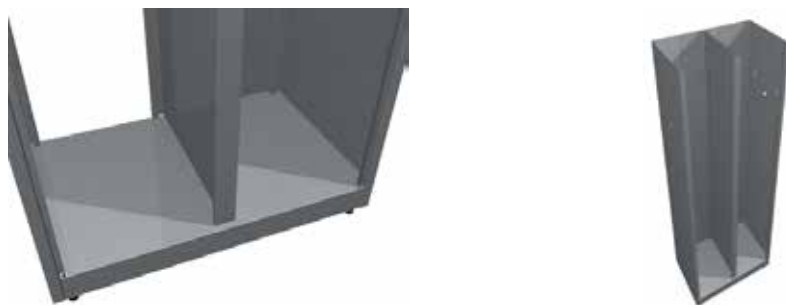


Для шкафа ШРМ-АК/800 произвести сборку в следующей последовательности:

- 5.1. Установить правую заднюю стенку, соединив ее с правой боковой стенкой тремя саморезами.
- 5.2 Установить перегородку, соединив ее с правой задней стенкой с помощью трех саморезов.



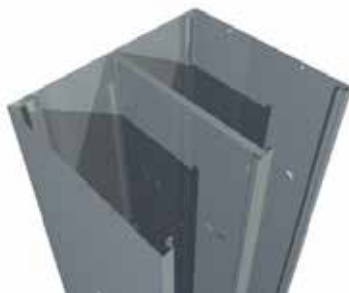
- 5.3. Соединить перегородку с дном с помощью двух саморезов.
- 5.4. Установить левую заднюю стенку, соединив ее с перегородкой и левой боковой стенкой с помощью шести саморезов.



Для шкафов ШРМ-АК и ШРМ-АК/500 произвести сборку в следующей последовательности:

5.1. Установить заднюю стенку, соединив ее с боковыми стенками с помощью шести саморезов.

5.2. Установить перегородку на дно шкафа, завести заднюю отбортовку перегородки под профиль, имеющийся на задней стенке, и задвинуть до щелчка.



5.3. Соединить перегородку с дном с помощью двух саморезов.



Далее для всех шкафов сборку производить в следующей последовательности:

6. Установить крышу. При установке крыши боковые и задние стенки должны располагаться между внутренними боковыми поверхностями крыши и угловыми профилями. Крышу опустить вниз до защелкивания замков боковых стенок в отверстиях угловых профилей крыши.



7. Установить перекладину, для чего установить заглушку в соответствующее отверстие правой боковой стенки, вставить перекладину в отверстие левой боковой стенки и задвинуть до упора, по мере продвижения надевая на нее крючки (по два в каждой секции). Затем установить заглушку на левую боковую стенку.



8. Установить полки, надев их на соответствующие крючки на боковинах и перегородке.



9. Вставить нижние оси в соответствующие отверстия в дне.



10. Вставить верхние оси в соответствующие отверстия крыши. Установить двери в следующей последовательности :



11. Надеть дверь соответствующим отверстием на нижнюю ось.



12. «Утопив» подпружиненный металлический наконечник верхней оси, завести дверь под верхнюю ось и совместить соответствующее отверстие в двери с осью до выщелкивания наконечника.



13. Для установки замка снять гайку и шайбу крепления корпуса. Вставить корпус замка в соответствующее отверстие двери и зафиксировать его с помощью гайки с шайбой.



14. Отрегулировать положение шкафа, завинчивая или вывинчивая регулируемые опоры.



Изделие готово к эксплуатации.

Дата изготовления: _____ Дата продажи: _____

Штамп торгующей организации _____

Производитель оставляет за собой право вносить изменения, не ухудшающие характеристики изделия без уведомления клиента.